

Peziza saniosa Schrad., J. Bot. (Schrader) 2(1): 64 (1799)



Corología

Registro / Herbario: MAR-271208 06 Leg.: Vicente Escobio, Cristina Escobio, Domingo Chávez, Andrés Chávez, Justo Caridad, Ana Padrón, Manuel Morales y Miguel Á. Ribes Det.: Miguel Á. Ribes	Fecha: 20/12/2008	Lugar: Las Laderas (La Guancha). Tenerife 870m 28R CS3737	Hábitat: Sobre el suelo de un bosque quemado 2 años antes de pino insigne (<i>Pinus radiata</i>) y brezo (<i>Erica arbores</i>)
--	-----------------------------	---	---

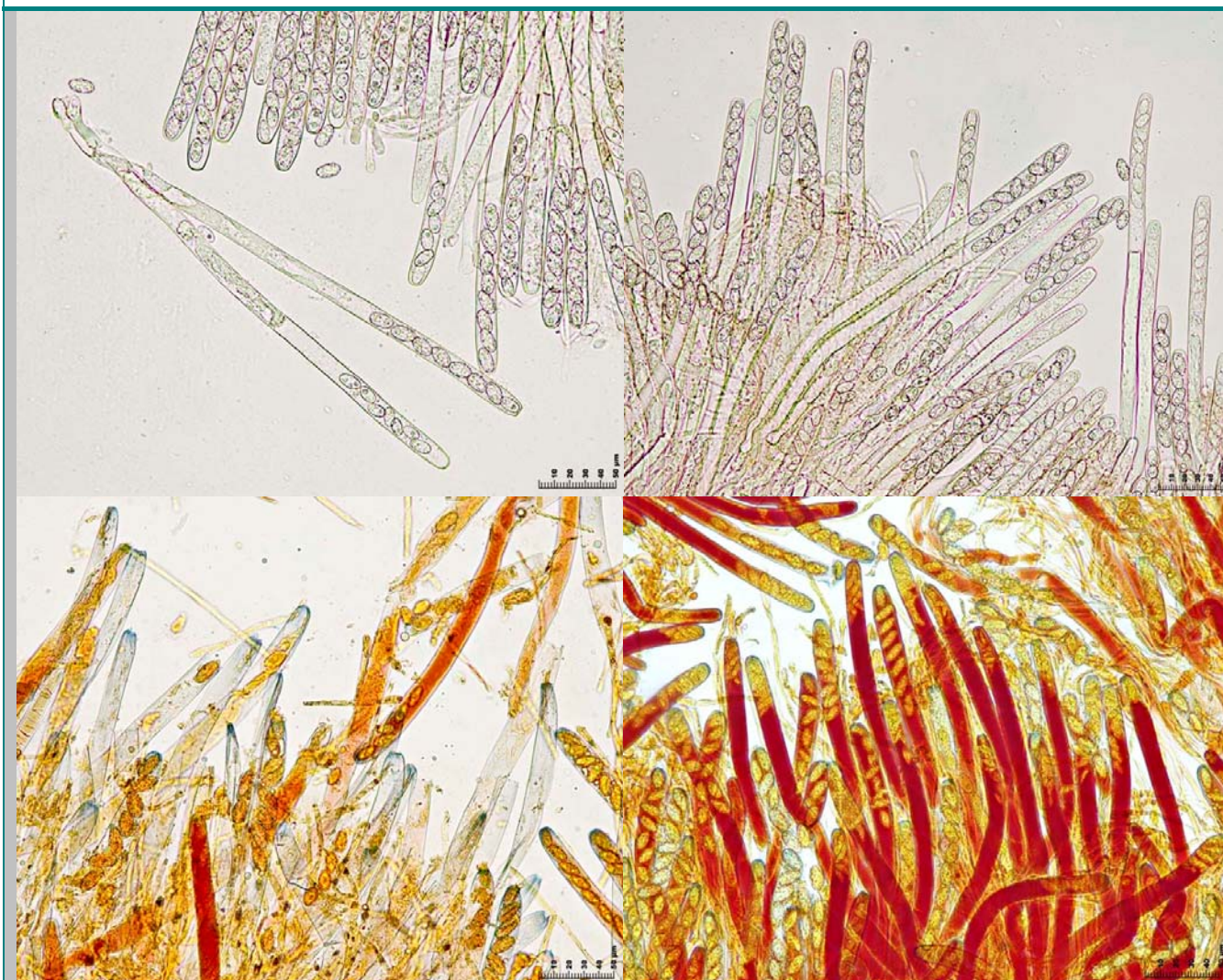
Taxonomía

- **Citas en listas publicadas:** Saccardo's Syll. fung. VIII: 106; XV: 269.
- **Posición en la clasificación:** Pezizaceae, Pezizales, Pezizomycetidae, Ascomycetes, Ascomycota, Fungi
- **Sinonimia:**
 - *Galactinia saniosa* (Schrad.) Sacc., Syll. fung. (Abellini) 8: 106 (1889)

Descripción macro

Apotecio de 1-2,5 cm de diámetro, sésil o con pie rudimentario, en forma de copa irregular. Himenio liso, de azul muy oscuro a marrón-negruzco, con la superficie externa ligeramente furfurácea, de color pardo-rojizo más claro que el himenio. Borde de regular a ligeramente ondulado. Carne cerácea, azul oscura, que emite un látex de color azul muy intenso.

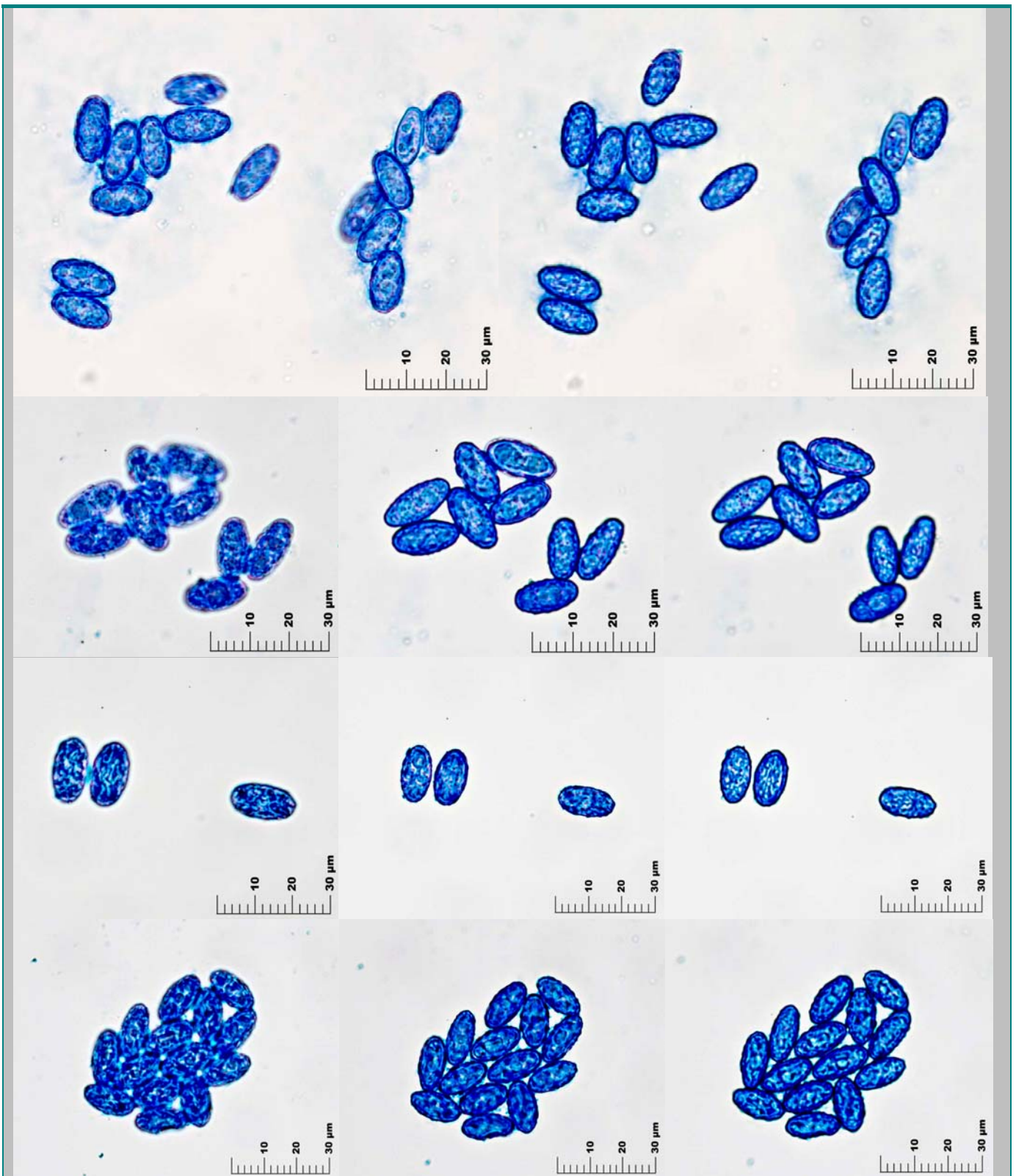
Descripción micro



1. Ascas cilíndricas, octospóricas, uniseriadas, operculadas y amiloides.

Medidas ascas (200x, en agua, material fresco)
328.4 [360 ; 377.7] 409.4 x 11.7 [14.2 ; 15.6] 18.1
N = 21 ; C = 95%; Me = 368.86 x 14.92





2. Esporas elipsoidales con gruesas verrugas dispersas, hialinas y bigutuladas

Medidas esporales (1000x, en agua, material fresco)

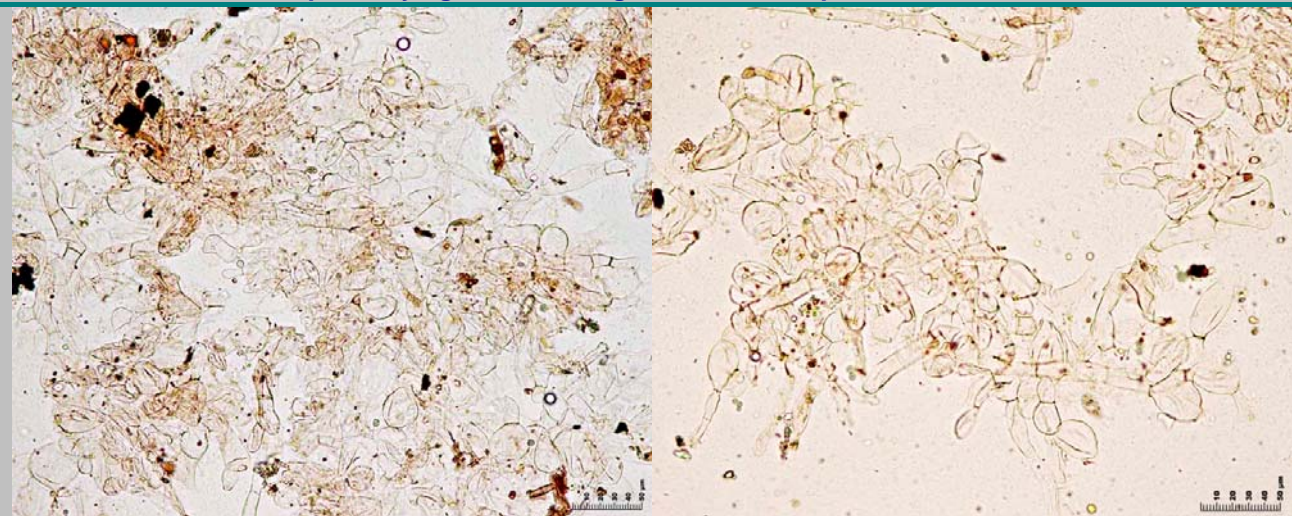
14.9 [16.2 ; 16.5] 17.8 x 7.5 [8.3 ; 8.5] 9.3

Q = 1.7 [1.9 ; 2] 2.2 ; N = 79 ; C = 95%

Me = 16.34 x 8.42 ; Qe = 1.95



3. Paráfisis cilíndricas, septadas y ligeramente engrosadas en el ápice



4. Excípulo de células globosas que terminan en una cadena de 3-4 células alargadas

Observaciones

Podría confundirse con *P. ampelina*, con himenio de color violeta-azulado y superficie externa clara, que emite un látex blanquecino translúcido, y tiene esporas mayores, de 19-21 x 10-11 μm , normalmente sobre residuos leñosos quemados; *P. gerardii* tiene el borde dentado, esporas fusiformes más grandes, de 25-26 (33) x 8-9 μm , plurigutuladas y lisas. *P. badiofusca* también tiene látex azulado, pero tiene el himenio pardo-rojizo, sus esporas son finamente verrucosas y tienen una gran gútula lipídica central.

Las medidas esporales de nuestra recolección encajan con las descritas en la mayoría de la bibliografía, sin embargo las medidas de las ascas son mucho mayores, pues con un mínimo de 328 μm superan con creces el máximo descrito en Fungi of Switzerland con 280 μm , aún así pensamos que se trata de la misma especie.

Otras Descripciones y Fotos

- MEDARDI, G. (2006). *Ascomyceti d'Italia*. A.M.B. Pag. 428
- BREITENBACH, J.; KRÄNZLIN, F. (1984). *Fungi os Switzerland, Volume 1 Ascomycetes*. Mykologia Luzern, Vol. 1, Pag. 77
- AAVV. (2000). *Nordic Macromycetes, Vol. 1 Ascomycetes*. Nordsvamp. Pag. 60
- AAVV. *Lámina 387 de Bolets de Catalunya*.
- GERHARDT, E., VILA, J. & LLIMONA, X. (2000). *Hongos de España y de Europa*. Pag. 78
- MENDEZA, R. & DIAZ, G. *Las setas en la naturaleza*. Tomo III, Pag. 36

