

## ANTHRACOBIA?

Almodóvar del Río (Córdoba), 7-1-2011. Sobre ramitas caídas de *Thuja occidentalis*, en reguera, con presencia de musgos y probables restos de hogueras.

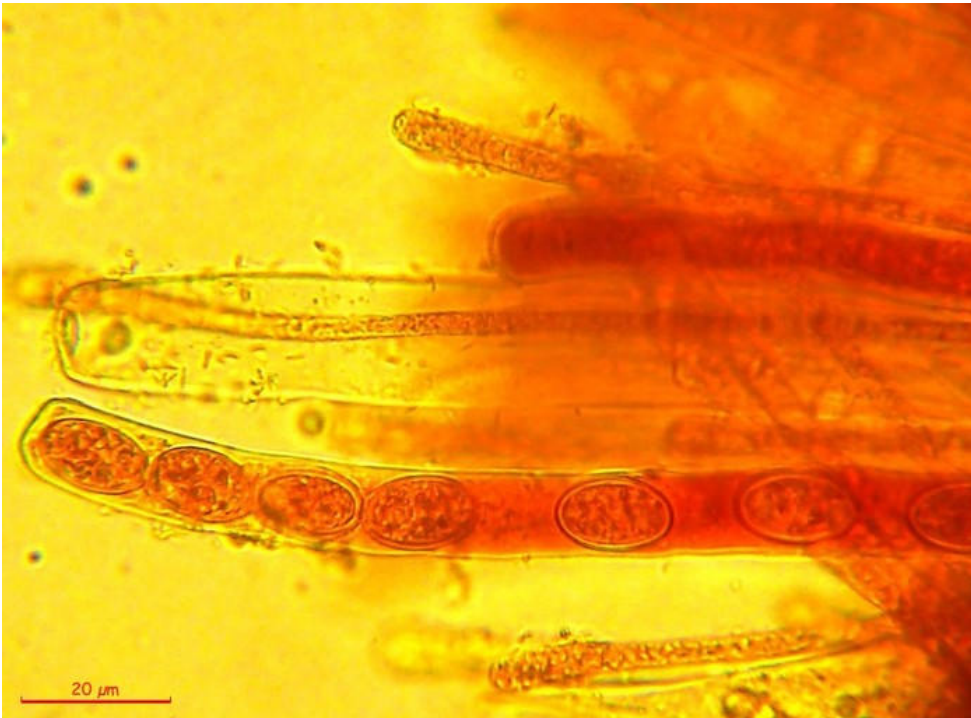
Apotecios disciforme, de 0'15 - 0'5 cm. de ancho por 0'1- 0'2 cm. de alto, sésiles, presentando subículo basal.



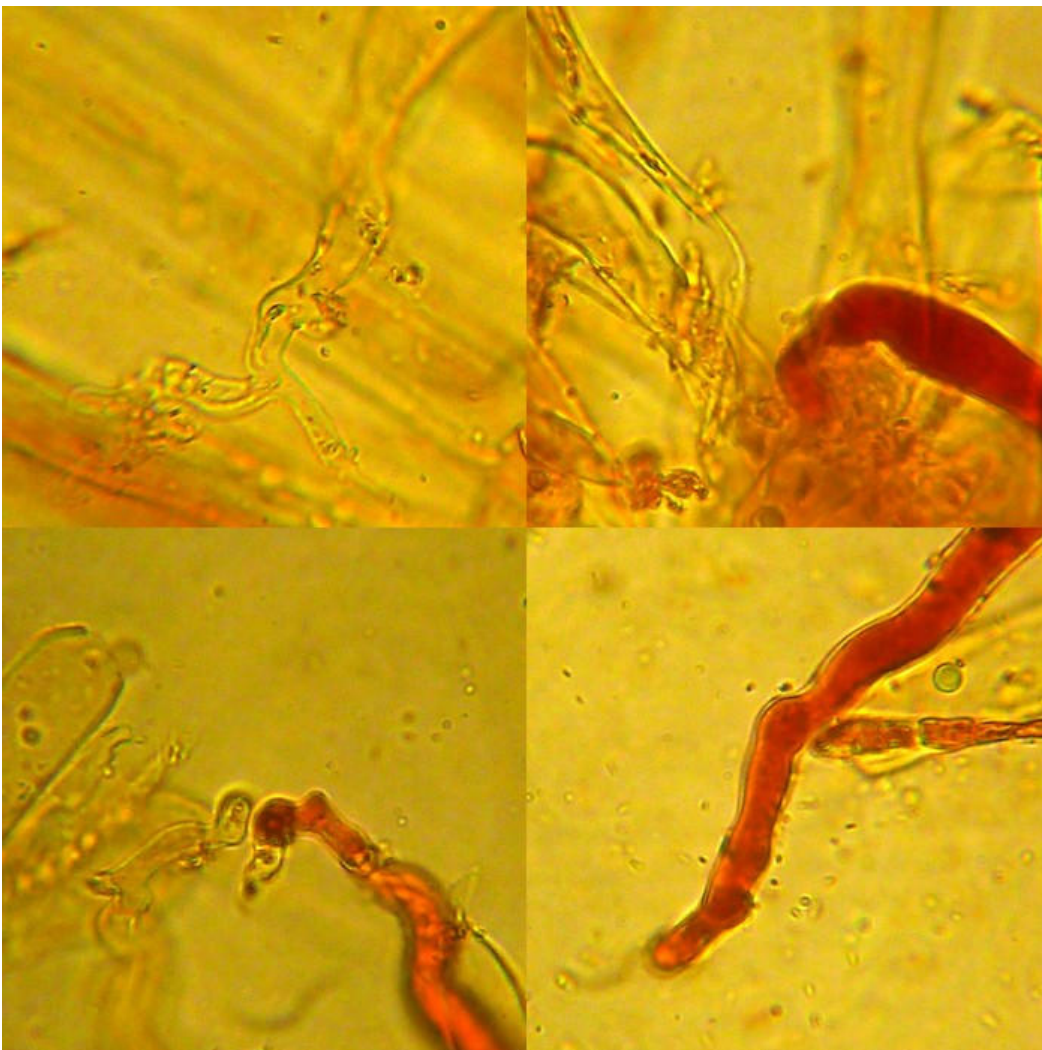
Sección del apotecio (agua destilada, 10x).



Paráfisis septadas, con terminaciones de (4)5-6'5(7) de ancho y contenido vacuolar no muy abundante, de color anaranjado en Melzer (agua destilada, 100x).



**Ascas** no  
 amiloides,  
 operculadas,  
 aporrincas? de  
 hasta 230 x 15  
 μ, (J-).  
 Ascas  
 inmaduras  
 fuertemente  
 dextrinoides  
 (Melzer,  
 100x).



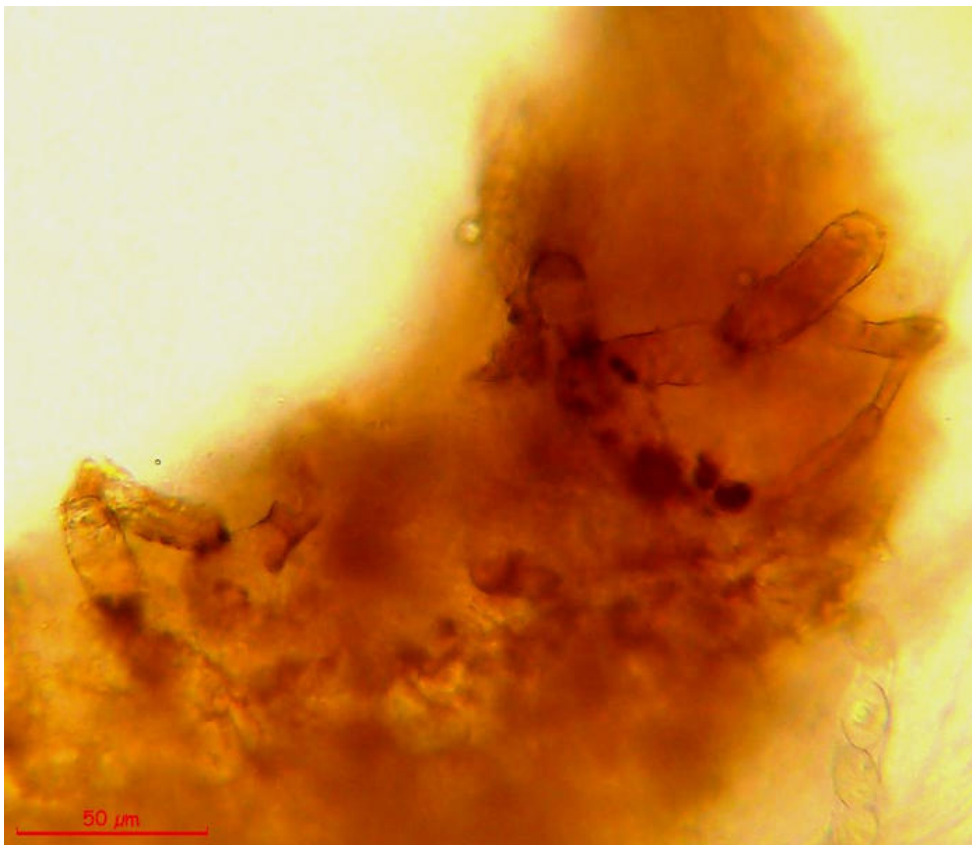
**Bases ascas**  
 (Melzer,  
 100x).



**Esporas** lisas, elipsoidales, uniseriadas, con pared algo engrosada, con gúttulas de tamaño y número variable entre una y tres, predominando las biguttuladas con gúttulas situadas en los polos, pudiendo estar acompañadas de otras pequeñas gúttulas (agua destilada, 100x).

Medidas en Piximètre (material fresco, agua destilada, 100x):

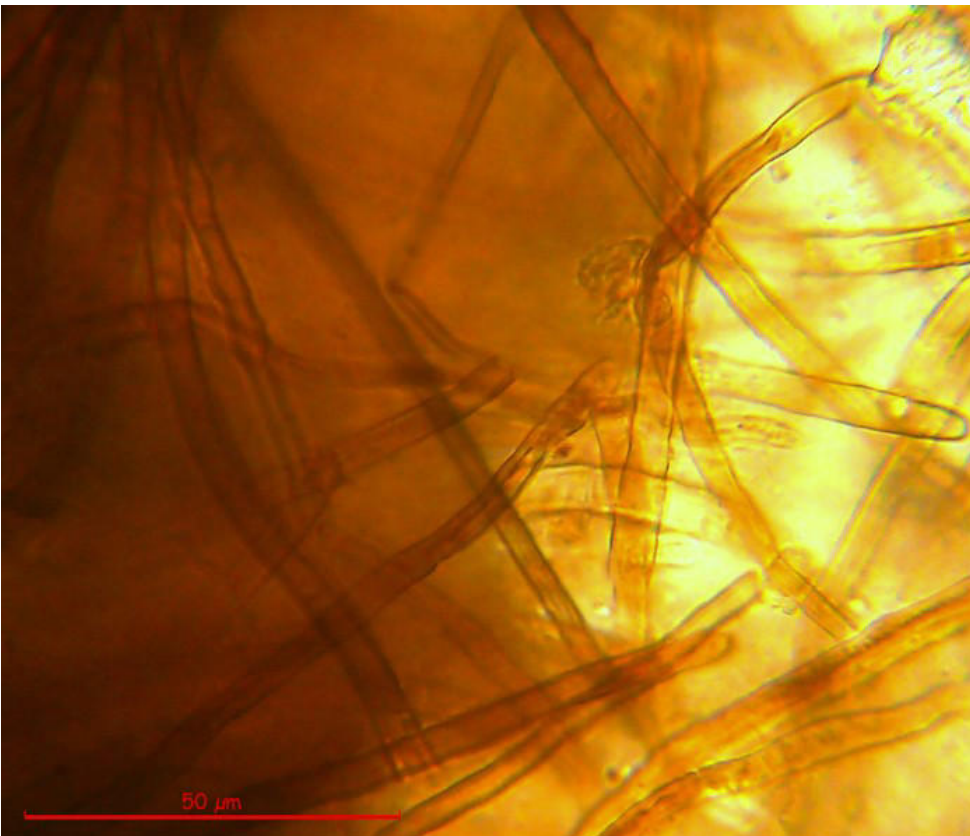
14,2 [15,9 ; 16,4] 18,2 x 8,3 [9,6 ; 10,1] 11,4  $\mu\text{m}$   
 Q = 1,5 [1,6 ; 1,7] 1,8 ; N = 55 ; C = 95%  
 Me = 16,2 x 9,8  $\mu\text{m}$  ; Qe = 1,6



**Pelos del excípulo** con grosera pigmentación marrón, de 60-120 x 14-17,5 micras de grosor (agua destilada, 100x).



**Excípulo**  
agua  
destilada,  
40x).



**Hifas de soporte**  
de color marrón,  
septadas,  
lisas o con  
algunas  
incrustaciones  
, de 4-6  
micras de  
ancho (agua  
destilada,  
100x).